



# 14. Den ukjente hendelsen

## Bakgrunn

I romjulen 2004 rammet en tsunami Sørøst-Asia. Norge ble rammet gjennom at et stort antall nordmenn omkom i hendelsen på den andre siden av jordkloden. I april 2010 ble lufttrafikken i Europa lammet på grunn av et vulkanutbrudd på Island. Luftpartikler fra vulkanen gjorde det uforvarlig å fly. Høsten 2015 førte store ankomster av flyktninger til store utfordringer for hele mottakssystemet i landet. I 2020 ble verden rammet av en covid-19-pandemi som i løpet av kort tid medførte nedstenging av samfunnet. Det var få i Norge som hadde forutsett disse hendelsene. De kom overraskende på myndigheter og befolkning, og ga utfordringer som man tidligere ikke hadde møtt. Det er all grunn til å tro at slike, per i dag, ukjente hendelser vil inntreffe også i fremtiden.

## Risiko

En hendelse kan være ukjent på flere måter:

- **Omfang:** En hendelse får et uforutsett stort omfang i skadevirkning.
- **Geografisk:** En hendelse inntreffer på et sted som man ikke hadde forventet at den kunne inntreffe.
- **Tidsmessig:** En hendelse inntreffer på et tidspunkt som man ikke trodde at hendelsen kunne inntreffe.
- **Typemessig:** En type hendelse som ikke har inntruffet tidligere og som det ikke finnes erfaringsmateriale fra som kan være til hjelp i håndteringen.

Det kan være flere bakenforliggende faktorer til ukjente hendelser:

## Klimautviklingen

«Varmere-våtere-villere» er et begrep som ofte brukes om konsekvensene av global oppvarming. Klimaestimer viser at selv ved de laveste prognosene (RCP 4.5 og 8.5) vil både temperatur og nedbørsmengde øke betraktelig frem mot 2100.<sup>208</sup> Ekstremnedbør medfører store belastninger på begrensede områder over kort tid, og flom og ras kan inntreffe på steder som det ikke har inntruffet tidligere. «Hans» sensommeren 2023 er et av de mest omfattende ekstremværene Norge har hatt i skadeomfang og geografisk

---

<sup>208</sup> Foredrag med Hans Olav Hygen ved Meteorologisk institutt, på Michon-konferanse Kristiansand, 31. oktober 2023.

utstrekning. En annen konsekvens er lange perioder uten nedbør med følgene det får for blant annet vannforsyning, kraftproduksjon og landbruket.

## **Ny teknologi**

Med ny teknologi melder nye muligheter seg innen alle områder i samfunnet, men samtidig ny sårbarhet. Digitalisering, Internet of Things, nanoteknologi og kunstig intelligens er eksempler på ny teknologi som forenkler og effektiviserer hverdagen og offentlig og privat tjenesteyting, men hvor utfall av eller mangel på kontroll over teknologiene medfører store utfordringer. Et eksempel er velferdsteknologi, som gjør at mange i en sårbar fase av livet kan ha et lykkelig liv i eget hjem, men som vil være i fare hvis teknologien faller bort. År 2000-problematikken er et eksempel på en mulig hendelse med bakgrunn i ny teknologi som hele verden forberedte seg på. Heldigvis ble omfanget av denne svært lite, men den er interessant fordi den representerte noe som ingen hadde tenkt på da teknologien ble implementert.

## **Økte gjensidige avhengigheter**

Gjensidige avhengigheter mellom infrastrukturer og samfunnsfunksjoner er en utfordring når man skal gjøre risiko- og sårbarhetsanalyser. Det er vanskelig å se for seg de totale konsekvensene for samfunnets fungering hvis elektronisk kommunikasjon hadde falt ut over lenger tid under pandemien og det ikke ville vært mulig å bruke hjemmekontor, elektroniske møteløsninger og forskjellige helsesystemer. Et annet eksempel er fra vulkanutbruddet på Island i 2010. I tillegg til konsekvensene av utfall kunne det den gang blitt mer tidkrevende enn vanlig å gjenopprette store feil i nettet fordi store komponenter kanskje måtte blitt fraktet med fly. Her kunne man altså fått en situasjon hvor en ukjent hendelse utløste flere ukjente hendelser og samtidig medvirket til at det kunne blitt vanskelig å rette feil som oppstod. I det moderne samfunnet griper altså ting inn i hverandre på en sånn måte at hendelser et sted i verdikjeden raskt får konsekvenser i resten av kjeden.

## **Globalisering**

Globalisering er også en kilde til ukjente hendelser. Gjennom globaliseringen foregår utveksling av varer og tjenester raskere og over lengre avstander enn før. Reiseaktiviteten er blitt større, både jobbrelatert og fritidsreiser. Dette medfører at nordmenn lettere enn før kan bli utsatt for hendelser som de ikke ville blitt utsatt for i Norge, samtidig som hendelser vi vanligvis forbinder med andre land kan få konsekvenser i Norge. Tsunamien i Sørøst-Asia og covid-19-pandemien er eksempler på dette.

### **Forebygging og beredskap**

Hvordan kan vi best forberede oss på den ukjente hendelsen?

Den mest effektive måten å forberede seg på ukjente hendelser er helt åpenbart å gjøre dem kjent. Men selv om vi setter inn en omfattende innsats på å eliminere det ukjente aspektet ved hendelser, vil man aldri klare det helt. Det vil alltid oppstå hendelser som man ikke var kjent med tidligere, og slike hendelser må man også kunne håndtere.

### **Forskning**

Gjennom å analysere utviklingstrekk i samfunn, politikk, kultur, teknologi og miljø, vil man kunne forutse en fremtidig situasjon og hendelser som kan oppstå som et resultat av utviklingen. Like viktig som å komme fram til forskningsresultater er det å presentere disse på måter som gjør dem brukbare i det videre forebyggende arbeidet.

### **Analyse av hendelser**

En hendelse er ikke ukjent lenger når den har inntruffet første gang. Da er det viktig å gå gjennom hendelsesforløpet og bruke analyseresultatene målbevisst i videre forebyggende arbeid og planlegging. Like viktig som å analysere hvordan hendelsen utviklet seg, er det å analysere hva som ledet fram til hendelsen. Dette for at man i fremtiden tidlig skal kunne se utviklingstrekk som kan lede fram til at en hendelse inntreffer.

### **Kompetanse og nettverk**

Kompetanse følger av forskning og analyse. Det må være et mål med alt forsknings- og analysearbeid å kunne bruke resultatene til å gjøre et godt forebyggende arbeid og til kontinuerlig å forbedre krisehåndteringsevnen. Resultatene må brukes aktivt i formell kursing og utdanning. Alle som har en rolle på koordinerende nivå innen samfunnssikkerhet og beredskap må benytte kompetanse til å danne seg et så godt helhetsbilde som mulig over samfunnskritiske aktører og sammenhengene mellom dem. ROS Agder er et hjelpemiddel i så måte. Her må også trekkes fram viktigheten av å etablere og vedlikeholde gode nettverk både uformelt og eksempelvis gjennom beredskapsråd på alle nivåer. Gjennom å ha god kjennskap til årsakssammenhenger, tidligere hendelser og sammenhenger mellom samfunnsfunksjoner og kritiske infrastrukturer, vil sjansen for at en hendelse framstår som ukjent være mindre.

### **Risiko- og sårbarhetsanalyser**

Målsetningen med risiko- og sårbarhetsanalyser (ROS-analyser) er å redusere sårbarhet gjennom å redusere sannsynligheten for at en hendelse inntreffer og gjennom å redusere konsekvensene av hendelsen hvis den likevel inntreffer. Forskning, analyse og kompetanse sammen med god kunnskap om egen virksomhet er grunnlaget for gode ROS-analyser. Det er umulig å lage ROS-analyser som skal avdekke alle mulige hendelser som kan inntreffe. Det er derfor gunstig hvis man klarer å lage analyser som er prinsipielle. På den måten kan de favne flere beslektede hendelser og med det lette håndteringen av ukjente hendelser.

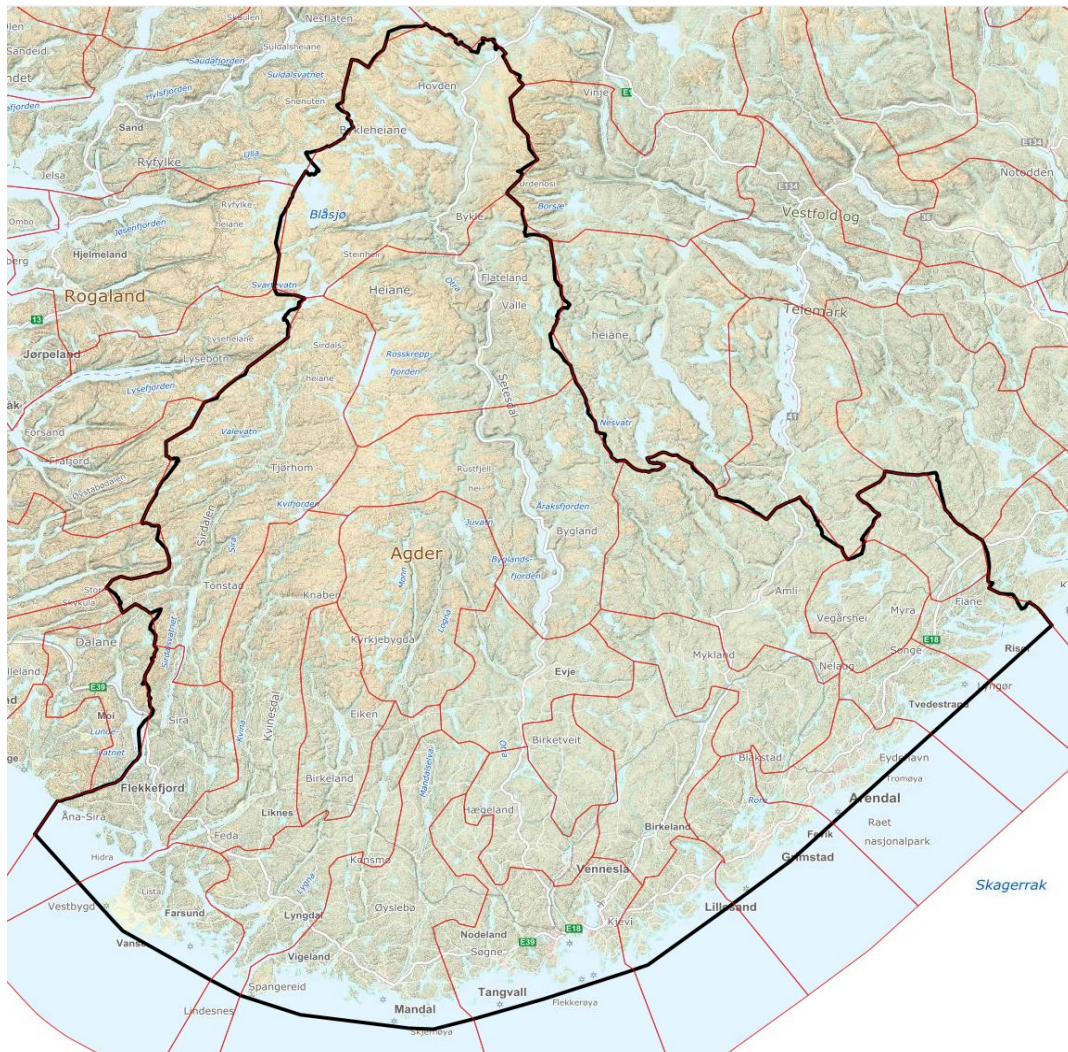
### **Politisk fokus**

I fremtiden må vi regne med at hendelser vil oppstå oftere, kraftigere og med alvorligere konsekvenser enn i dag. Kristiansand kommune slår i sin kommuneplan fast at evnen til å møte klimaendringer og uønskede hendelser er tatt med som en forutsetning for å lykkes med alle satsningsområdene i planen. Samfunnssikkerhet og beredskap er et politisk ansvar. Politikerne må ha en oppfatning av hvilke risiko innbyggerne må akseptere å leve med og på grunnlag av det prioritere forebyggende arbeid basert på risiko- og sårbarhetsanalyser. ROS Agder skal være et dokument som kan brukes i en politisk bevisstgjøring.

## **Grunnberedskap**

Begrepet «ukjent hendelse» innebærer at man ikke alltid kan vite hva den neste krisen vil bli. Sannsynligheten er stor for at det aktuelle tiltakskortet i planverket ikke finnes. Det er derfor viktig å fokusere på grunnberedskapen, altså evnen til å iverksette en krisehåndtering uavhengig av hva slags hendelse det er snakk om. Konkret her tenker vi blant annet på:

- evne til å identifisere at en kritisk hendelse er sannsynlig, under utvikling eller inntruffet,
- evne til å varsle rettidig og presist,
- evne til å, alene og sammen med andre aktører, danne seg et situasjonsbilde og en situasjonsforståelse og
- gjennom riktig fokus ha evne til å prioritere innsatsen.



For interaktivt kart med detaljer, gå til [denne lenken](#) >

Kilde: Kartverket, Agderkart

## Statsforvalteren i Agder

Telefon: 37 01 75 00

E-post: [sfagpost@statsforvalteren.no](mailto:sfagpost@statsforvalteren.no)

Besøksadresser: Statsforvalteren i Agder, Fløyveien 14, Arendal

Postadresse: Postboks 504, 4804 Arendal